

Уважаемые жители г. Москвы!

УФНС России по г. Москве проводит для вас **единые дистанционные семинары** по теме: «Актуальные вопросы по исчислению физическим лицам имущественных налогов».

Семинары будут проводиться **14.11.2017 с 11 до 13 часов**.

Лекторами выступят *начальник и специалисты отдела налогообложения имущества физических лиц* УФНС России по г. Москве.

Просмотр семинаров доступен во всех инспекциях ФНС России по г. Москве (за исключением Межрайонных ИФНС России №№ 45, 46, 47, 48, 49, 50 по г. Москве).

Для участия в семинаре необходимо **обратиться к администратору операционного зала**.



Уважаемые налогоплательщики – физические лица!

Во всех Инспекциях Федеральной налоговой службы города Москвы:

10 ноября 2017 года с 09.00 до 18.00 часов,

11 ноября 2017 года с 10.00 до 15.00 часов

будут проводиться Дни открытых дверей по информированию физических лиц по вопросам налогообложения имущества:

- Информирование граждан сотрудниками ИФНС о налоговом законодательстве и порядке уплаты имущественных налогов;

- Раздача информационных материалов.

Приглашаем принять участие!



УПРАВЛЕНИЕ ФЕДЕРАЛЬНОЙ
НАЛОГОВОЙ СЛУЖБЫ ПО Г. МОСКВЕ

Контакт-центр 8 800 222 22 22
www.nalog.ru

МЕСТО
ДЛЯ ПОДПИСИ.
ДАТА _____



ВНИМАНИЕ!

ИЗМЕНЕНИЛСЯ АЛГОРИТМ НАЧИСЛЕНИЯ ПЕНИ

В связи с принятием Федерального закона от 30.11.2016 № 401-ФЗ «О внесении изменений в части первую и вторую Налогового кодекса Российской Федерации и отдельные законодательные акты Российской Федерации» (далее - Федеральный закон) изменен алгоритм начисления пени на неуплаченную сумму налога.

В соответствии с новым порядком расчета, начиная с 01.10.2017, процентная ставка пени принимается равной:

1) для физических лиц, включая индивидуальных предпринимателей - $1/300$ действующей в это время ставки рефинансирования Центрального банка Российской Федерации;

2) для организаций:

- за просрочку исполнения обязанности по уплате налога сроком до 30 календарных дней (включительно) - $1/300$ действующей в это время ставки рефинансирования Центрального банка Российской Федерации;

- за просрочку исполнения обязанности по уплате налога сроком свыше 30 календарных дней - $1/150$ действующей в это время ставки рефинансирования Центрального банка Российской Федерации.



ВНИМАНИЮ НАЛОГОПЛАТЕЛЬЩИКОВ!

ИФНС России № 16 по г. Москве сообщает, что в 2017 году уплата всех налогов и сборов (в том числе страховых взносов на обязательное пенсионное, социальное и медицинское страхование), администрируемых налоговым органом, следует производить по следующим реквизитам:

Банк получателя: ГУ Банка России по ЦФО

БИК: 044525000

Счёт: 40101810045250010041

**Получатель: УФК по г. Москве (ИФНС России № 16 по г. Москве)
ИНН 7716103458 КПП 771601001**

В платёжных документах на перечисление платежей в бюджеты **обязательно должен быть проставлен код ОКТМО** муниципального образования, на территории которого мобилизуются денежные средства от уплаты налога (сбора) в бюджетную систему РФ

<u>Муниципальное образование</u>	<u>ОКТМО</u>
БАБУШКИНСКОЕ	- 45351000
СВИБЛОВО	- 45361000
ЛОСИНООСТРОВСКОЕ	- 45355000
ЯРОСЛАВСКОЕ	- 45365000
РОСТОКИНО	- 45360000
АЛЕКСЕЕВСКОЕ	- 45349000



**Перечень источников доходов бюджетов бюджетной системы Российской Федерации,
полномочия по администрированию которых возлагаются на территориальные органы
Федеральной налоговой службы**

№ п-п	Наименование доходов	Коды бюджетной классификации
1	Налог на прибыль организаций (за исключением консолидированных групп налогоплательщиков), зачисляемый в федеральный бюджет	182 1 01 01011 01 1000 110 – налог 182 1 01 01011 01 2100 110 – пени 182 1 01 01011 01 3000 110 – штраф
2	Налог на прибыль организаций (за исключением консолидированных групп налогоплательщиков), зачисляемый в бюджеты субъектов Российской Федерации	182 1 01 01012 02 1000 110 – налог 182 1 01 01012 02 2100 110 – пени 182 1 01 01012 02 3000 110 – штраф
3	Налог на прибыль организаций с доходов иностранных организаций, не связанных с деятельностью в Российской Федерации через постоянное представительство, за исключением доходов, полученных в виде дивидендов и процентов по государственным и муниципальным ценным бумагам	182 1 01 01030 01 1000 110 – налог 182 1 01 01030 01 2100 110 – пени 182 1 01 01030 01 3000 110 – штраф
4	Налог на прибыль организаций с доходов, полученных в виде дивидендов от российских организаций российскими организациями	182 1 01 01040 01 1000 110 – налог 182 1 01 01040 01 2100 110 – пени 182 1 01 01040 01 3000 110 – штраф
5	Налог на прибыль организаций с доходов, полученных в виде дивидендов от российских организаций иностранными организациями	182 1 01 01050 01 1000 110 – налог 182 1 01 01050 01 2100 110 – пени 182 1 01 01050 01 3000 110 – штраф
6	Налог на прибыль организаций с доходов, полученных в виде дивидендов от иностранных организаций российскими организациями	182 1 01 01060 01 1000 110 – налог 182 1 01 01060 01 2100 110 – пени 182 1 01 01060 01 3000 110 – штраф
7	Налог на прибыль организаций с доходов, полученных в виде процентов по государственным и муниципальным ценным бумагам	182 1 01 01070 01 1000 110 – налог 182 1 01 01070 01 2100 110 – пени 182 1 01 01070 01 3000 110 – штраф
8	Налог на доходы физических лиц с доходов, источником которых является налоговый агент, за исключением доходов, в отношении которых исчисление и уплата налога осуществляются в соответствии со статьями 227, 227 ¹ и 228 Налогового кодекса Российской Федерации	182 1 01 02010 01 1000 110 – налог 182 1 01 02010 01 2100 110 – пени 182 1 01 02010 01 3000 110 – штраф
9	Налог на доходы физических лиц с доходов, полученных от осуществления деятельности физическими лицами, зарегистрированными в качестве индивидуальных предпринимателей, нотариусов, занимающихся частной практикой, адвокатов, учредивших адвокатские кабинеты и других лиц, занимающихся частной практикой в соответствии со статьей 227 Налогового кодекса Российской Федерации	182 1 01 02020 01 1000 110 – налог 182 1 01 02020 01 2100 110 – пени 182 1 01 02020 01 3000 110 – штраф
10	Налог на доходы физических лиц с доходов, полученных физическими лицами в соответствии со статьей 228 Налогового Кодекса Российской Федерации	182 1 01 02030 01 1000 110 – налог 182 1 01 02030 01 2100 110 – пени 182 1 01 02030 01 3000 110 – штраф
11	Налог на доходы физических лиц в виде фиксированных авансовых платежей с доходов, полученных физическими лицами, являющимися иностранными гражданами, осуществляющими трудовую деятельность по найму у физических лиц на основании патента в соответствии со статьей 227 ¹ Налогового кодекса Российской Федерации	182 1 01 02040 01 1000 110 – налог 182 1 01 02040 01 2100 110 – пени 182 1 01 02040 01 3000 110 – штраф
12	Налог на добавленную стоимость на товары (работы, услуги), реализуемые на территории Российской Федерации	182 1 03 01000 01 1000 110 – налог 182 1 03 01000 01 2100 110 – пени 182 1 03 01000 01 3000 110 – штраф
13	Налог на добавленную стоимость на товары, ввозимые на территорию Российской Федерации	182 1 04 01000 01 1000 110 – налог 182 1 04 01000 01 2100 110 – пени 182 1 04 01000 01 3000 110 – штраф
14	Налог, взимаемый с налогоплательщиков, выбравших в качестве объекта налогообложения доходы	182 1 05 01011 01 1000 110 – налог 182 1 05 01011 01 2100 110 – пени 182 1 05 01011 01 3000 110 – штраф

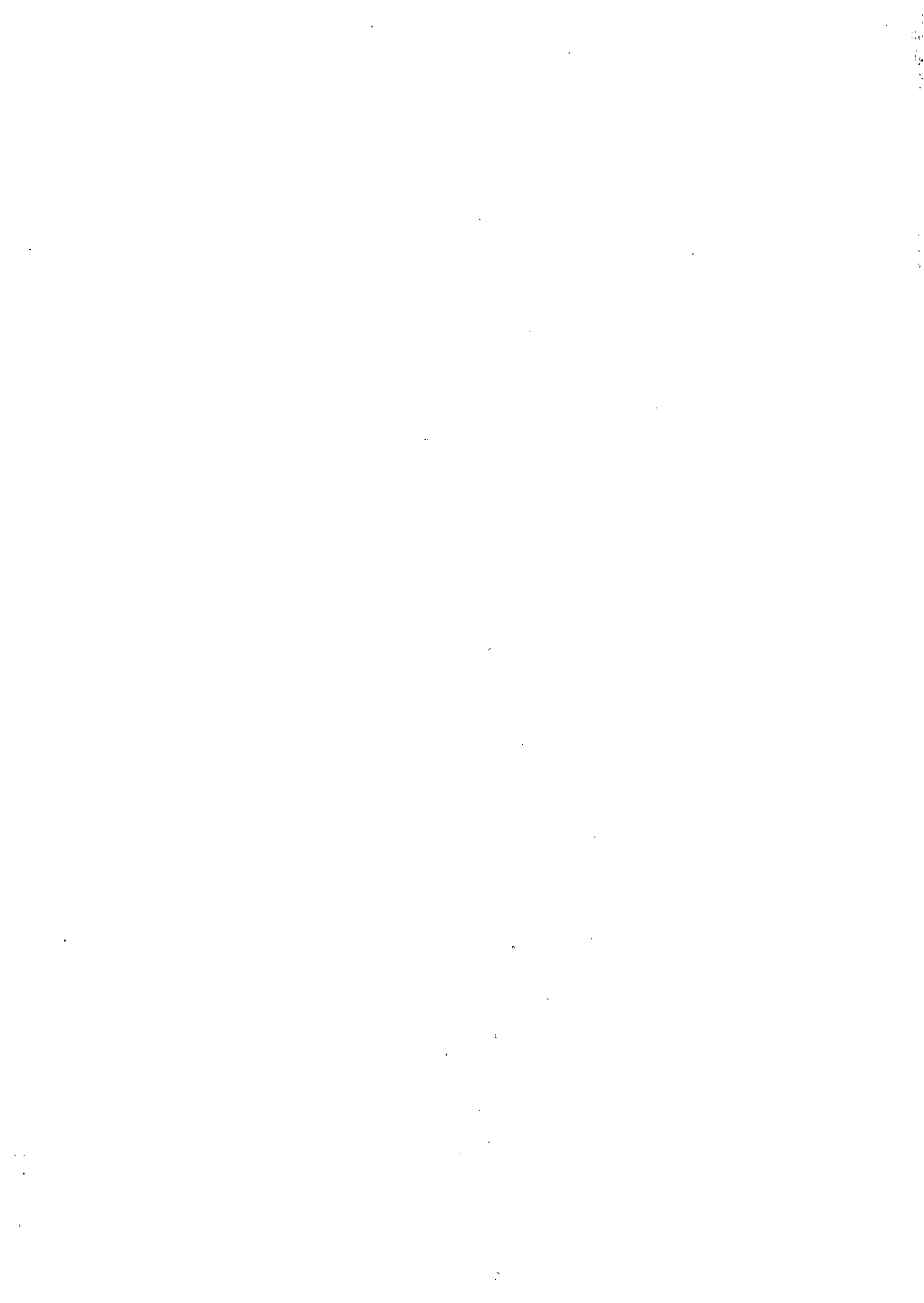


15	Налог, взимаемый с налогоплательщиков, выбравших в качестве объекта налогообложения доходы (за налоговые периоды, истекшие до 1 января 2011 года)	182 1 05 01012 01 1000 110 - налог 182 1 05 01012 01 2100 110 - пени 182 1 05 01012 01 3000 110 - штраф
16	Налог, взимаемый с налогоплательщиков, выбравших в качестве объекта налогообложения доходы, уменьшенные на величину расходов	182 1 05 01021 01 1000 110 - налог 182 1 05 01021 01 2100 110 - пени 182 1 05 01021 01 3000 110 - штраф
17	Налог, взимаемый с налогоплательщиков, выбравших в качестве объекта налогообложения доходы, уменьшенные на величину расходов (за налоговые периоды, истекшие до 1 января 2011 года)	182 1 05 01022 01 1000 110 - налог 182 1 05 01022 01 2100 110 - пени 182 1 05 01022 01 3000 110 - штраф
18	Минимальный налог, зачисляемый в бюджеты государственных внебюджетных фондов (уплаченный (взысканный) за налоговые периоды, истекшие до 1 января 2011 года)	182 1 05 01030 01 1000 110 - налог 182 1 05 01030 01 2100 110 - пени 182 1 05 01030 01 3000 110 - штраф
19	Минимальный налог, зачисляемый в бюджеты субъектов Российской Федерации	182 1 05 01050 01 1000 110 - налог 182 1 05 01050 01 2100 110 - пени 182 1 05 01050 01 3000 110 - штраф
20	Единый налог на вмененный доход для отдельных видов деятельности	182 1 05 02010 02 1000 110 - налог 182 1 05 02010 02 2100 110 - пени 182 1 05 02010 02 3000 110 - штраф
21	Единый налог на вмененный доход для отдельных видов деятельности (за налоговые периоды, истекшие до 1 января 2011 года)	182 1 05 02020 02 1000 110 - налог 182 1 05 02020 02 2100 110 - пени 182 1 05 02020 02 3000 110 - штраф
22	Единый сельскохозяйственный налог	182 1 05 03010 01 1000 110 - налог 182 1 05 03010 01 2100 110 - пени 182 1 05 03010 01 3000 110 - штраф
23	Единый сельскохозяйственный налог (за налоговые периоды, истекшие до 1 января 2011 года)	182 1 05 03020 01 1000 110 - налог 182 1 05 03020 01 2100 110 - пени 182 1 05 03020 01 3000 110 - штраф
24	Налог на имущество организаций по имуществу, не входящему в Единую систему газоснабжения	182 1 06 02010 02 1000 110 - налог 182 1 06 02010 02 2100 110 - пени 182 1 06 02010 02 3000 110 - штраф
25	Транспортный налог с организаций	182 1 06 04011 02 1000 110 - налог 182 1 06 04011 02 2100 110 - пени 182 1 06 04011 02 3000 110 - штраф
26	Акцизы на пиво, производимое на территории Российской Федерации	182 1 03 02100 01 1000 110 - налог 182 1 03 02100 01 2100 110 - пени 182 1 03 02100 01 3000 110 - штраф
27	Земельный налог с организаций, обладающих земельным участком, расположенным в границах внутригородских муниципальных образований городов федерального значения	182 1 06 06031 03 1000 110 - налог 182 1 06 06031 03 2100 110 - пени 182 1 06 06031 03 3000 110 - штраф
28	Земельный налог с физических лиц, обладающих земельным участком, расположенным в границах внутригородских муниципальных образований городов федерального значения	182 1 06 06041 03 1000 110 - налог 182 1 06 06041 03 2100 110 - пени 182 1 06 06041 03 3000 110 - штраф
29	Государственная пошлина по делам, рассматриваемым в судах общей юрисдикции, мировыми судьями (за исключением Верховного Суда Российской Федерации)	182 1 08 03010 01 1000 110
30	Государственная пошлина за государственную регистрацию юридического лица, физических лиц в качестве индивидуальных предпринимателей, изменений, вносимых в учредительные документы юридического лица, за государственную регистрацию ликвидации юридического лица и другие юридически значимые действия	182 1 08 07010 01 1000 110
31	Государственная пошлина за повторную выдачу свидетельства о постановке на учет в налоговом органе	182 1 08 07310 01 1000 110

Таблица видов доходов по страховым взносам на обязательное пенсионное, социальное и медицинское страхование, администрируемых налоговыми органами на 2017 год

№ п-п	Наименование дохода	Коды бюджетной классификации
1	Страховые взносы на обязательное пенсионное страхование в Российской Федерации, зачисляемые в Пенсионный фонд Российской Федерации на выплату страховой пенсии (сумма платежа (перерасчеты, недоимка и задолженность по соответствующему платежу) за расчетные периоды, истекшие до 1 января 2017 года)	182 1 02 0201006 1000 160 – налог 182 1 02 0201006 2100 160 – пени 182 1 02 0201006 3000 160 – штраф
2	Страховые взносы на обязательное пенсионное страхование в Российской Федерации, зачисляемые в Пенсионный фонд Российской Федерации на выплату страховой пенсии (сумма платежа (перерасчеты, недоимка и задолженность по соответствующему платежу, в том числе по отмененному) за расчетные периоды, начиная с 1 января 2017 года)	182 1 02 0201006 1010 160 – налог 182 1 02 0201006 2110 160 – пени 182 1 02 0201006 3010 160 – штраф
3	Страховые взносы на обязательное пенсионное страхование в Российской Федерации, зачисляемые в Пенсионный фонд Российской Федерации на выплату накопительной пенсии (сумма платежа (перерасчеты, недоимка и задолженность по соответствующему платежу, в том числе по отмененному))	182 1 02 0202006 1000 160 – налог 182 1 02 0202006 2100 160 – пени 182 1 02 0202006 3000 160 – штраф
4	Страховые взносы на обязательное пенсионное страхование в Российской Федерации, зачисляемые в Пенсионный фонд Российской Федерации на выплату страховой пенсии (за расчетные периоды с 2002 года по 2009 год включительно) (сумма платежа (перерасчеты, недоимка и задолженность по соответствующему платежу, в том числе по отмененному))	182 1 02 0203106 1000 160 – налог 182 1 02 0203106 2100 160 – пени 182 1 02 0203106 3000 160 – штраф
5	Страховые взносы на обязательное пенсионное страхование в Российской Федерации, зачисляемые в Пенсионный фонд Российской Федерации на выплату накопительной пенсии (за расчетные периоды с 2002 года по 2009 год включительно) (сумма платежа (перерасчеты, недоимка и задолженность по соответствующему платежу, в том числе по отмененному))	182 1 02 0203206 1000 160 – налог 182 1 02 0203206 2100 160 – пени 182 1 02 0203206 3000 160 – штраф
6	Страховые взносы на обязательное социальное страхование на случай временной нетрудоспособности и в связи с материнством (сумма платежа (перерасчеты, недоимка и задолженность по соответствующему платежу, в том числе по отмененному) за расчетные периоды, истекшие до 1 января 2017 года)	182 1 02 0209007 1000 160 – налог 182 1 02 0209007 2100 160 – пени 182 1 02 0209007 3000 160 – штраф
7	Страховые взносы на обязательное социальное страхование на случай временной нетрудоспособности и в связи с материнством (сумма платежа (перерасчеты, недоимка и задолженность по соответствующему платежу, в том числе по отмененному) за расчетные периоды, начиная с 1 января 2017 года)	182 1 02 0209007 1010 160 – налог 182 1 02 0209007 2110 160 – пени 182 1 02 0209007 3010 160 – штраф
8	Страховые взносы на обязательное медицинское страхование работающего населения, зачисляемые в бюджет Федерального фонда обязательного медицинского страхования (страховые взносы на обязательное медицинское страхование работающего населения за расчетные периоды, истекшие до 1 января 2017 года)	182 1 02 0210108 1011 160 – налог 182 1 02 0210108 2011 160 – пени 182 1 02 0210108 3011 160 – штраф
9	Страховые взносы на обязательное медицинское страхование работающего населения, зачисляемые в бюджет Федерального фонда обязательного медицинского страхования (страховые взносы на обязательное медицинское страхование работающего населения за расчетные периоды, начиная с 1 января 2017 года)	182 1 02 0210108 1013 160 – налог 182 1 02 0210108 2013 160 – пени 182 1 02 0210108 3013 160 – штраф
10	Страховые взносы на обязательное медицинское страхование работающего населения в фиксированном	182 1 02 0210308 1011 160 – налог 182 1 02 0210308 2011 160 – пени

	размере, зачисляемые в бюджет Федерального фонда обязательного медицинского страхования (страховые взносы на обязательное медицинское страхование работающего населения за расчетные периоды, истекшие до 1 января 2017 года)	182 1 02 0210308 3011 160 – штраф
11	Страховые взносы на обязательное медицинское страхование работающего населения в фиксированном размере, зачисляемые в бюджет Федерального фонда обязательного медицинского страхования (страховые взносы на обязательное медицинское страхование работающего населения за расчетные периоды, начиная с 1 января 2017 года)	182 1 02 02103 08 1013 160 – налог 182 1 02 02103 08 2013 160 – пени 182 1 02 02103 08 3013 160 – штраф
12	Страховые взносы на обязательное пенсионное страхование в размере, определяемом исходя из стоимости страхового года, зачисляемые в Пенсионный фонд Российской Федерации на выплату страховой пенсии (за расчетные периоды, истекшие до 1 января 2013 года) (сумма платежа (перерасчеты, недоимка и задолженность по соответствующему платежу, в том числе по отмененному)	182 1 02 02100 06 1000 160 – налог 182 1 02 02100 06 2100 160 – пени 182 1 02 02100 06 3000 160 – штраф
13	Страховые взносы на обязательное пенсионное страхование в размере, определяемом исходя из стоимости страхового года, зачисляемые в Пенсионный фонд Российской Федерации на выплату накопительной пенсии (за расчетные периоды, истекшие до 1 января 2013 года) (сумма платежа (перерасчеты, недоимка и задолженность по соответствующему платежу, в том числе по отмененному)	182 1 02 02110 06 1000 160 – налог 182 1 02 02110 06 2100 160 – пени 182 1 02 02110 06 3000 160 – штраф
14	Страховые взносы на обязательное пенсионное страхование в фиксированном размере, зачисляемые в бюджет Пенсионного фонда Российской Федерации на выплату страховой пенсии (исчисленные с суммы дохода плательщика, не превышающие предельной величины дохода, установленной статьей 14 Федерального закона от 24 июля 2009 года № 212-ФЗ "О страховых взносах в Пенсионный фонд Российской Федерации, Фонд социального страхования Российской Федерации, Федеральный фонд обязательного медицинского страхования" за периоды, истекшие до 1 января 2017 года)	182 1 02 02140 06 1100 160 – налог 182 1 02 02140 06 2100 160 – пени 182 1 02 02140 06 3000 160 – штраф
15	Страховые взносы на обязательное пенсионное страхование в фиксированном размере, зачисляемые в бюджет Пенсионного фонда Российской Федерации на выплату страховой пенсии, (сумма платежа (перерасчеты, недоимка и задолженность по соответствующему платежу, в том числе по отмененному, за расчетные периоды, начиная с 1 января 2017 года)	182 1 02 02140 06 1110 160 – налог 182 1 02 02140 06 2110 160 – пени 182 1 02 02140 06 3010 160 – штраф
16	Страховые взносы на обязательное пенсионное страхование в фиксированном размере, зачисляемые в бюджет Пенсионного фонда Российской Федерации на выплату накопительной пенсии (сумма платежа (перерасчеты, недоимка и задолженность по соответствующему платежу, в том числе по отмененному)	182 1 02 02150 06 1000 160 – налог 182 1 02 02150 06 2100 160 – пени 182 1 02 02150 06 3000 160 – штраф
17	Страховые взносы в виде фиксированного платежа, зачисляемые в бюджет Пенсионного фонда Российской Федерации на выплату страховой пенсии (по расчетным периодам, истекшим до 1 января 2010 года) (сумма платежа (перерасчеты, недоимка и задолженность по соответствующему платежу, в том числе по отмененному)	182 1 09 10010 06 1000 160 – налог 182 1 09 10010 06 2000 160 – пени
18	Страховые взносы в виде фиксированного платежа, зачисляемые в бюджет Пенсионного фонда Российской Федерации на выплату накопительной пенсии (по расчетным периодам, истекшим до 1 января 2010 года) (сумма платежа (перерасчеты, недоимка и задолженность по соответствующему платежу, в том числе по отмененному)	182 1 09 10020 06 1000 160 – налог 182 1 09 10020 06 2000 160 – пени



ПАМЯТКА О ПОРЯДКЕ ПРИМЕНЕНИЯ БЮДЖЕТНОЙ КЛАССИФИКАЦИИ РОССИЙСКОЙ ФЕДЕРАЦИИ

Согласно приказу Минфина России от 15.08.2008 № 96н, структура кода классификации доходов бюджетов Российской Федерации (КБК) имеет следующий вид:

Администратор			Группа	Подгруппа		Статья		Подстатья			Элемент		Программа				Экономическая классификация		
1	2	3	4	5	6	7	8	9	10	11	12	13	14	15	16	17	18	19	20
1			4	5	6	2						3				4			

1 - 3 разряды КБК занимает Код администратора, состоящий из 3-х знаков и соответствующий номеру, присвоенному главному распорядителю в соответствии с перечнем главных распорядителей соответствующего бюджета. Для налоговых органов это код **182**.

4 разряд КБК занимает показатель группы. Платежи, администрируемые налоговыми органами, относятся к группе **1 – «Доходы»**.

В группу Доходы включаются подгруппы, занимающие **5 – 6 разряды КБК**. Для администрируемых налоговыми органами платежей используются следующие подгруппы:

- 01 – налоги на прибыль, доход;
- 02 – налоги и взносы на социальные нужды;
- 03 – налоги на товары (работы, услуги), реализуемые на территории РФ;
- 04 – налоги на товары, ввозимые на территорию РФ с территории Республики Беларусь;
- 05 – налоги на совокупный доход;
- 06 – налоги на имущество;
- 07 – налоги за пользование природными ресурсами;
- 08 – государственная пошлина;
- 09 – задолженность по отмененным налогам, сборам и иным обязательным платежам;
- 12 – платежи при пользовании природными ресурсами;
- 13 – доходы от оказания платных услуг;
- 16 – штрафы, санкции, возмещение ущерба.

7 – 11 разряды КБК занимают статьи (7 – 8 разряды) и подстатьи (9 – 11 разряды), указываемые в расчетных документах строго в соответствии со значениями, приведенными в классификации доходов бюджетов РФ.

В **12 – 13 разрядах КБК** указывается код элемента дохода, закрепляемый для налоговых доходов за уровнем бюджетной системы РФ в зависимости от полномочий по установлению налога федеральными органами власти, органами власти субъектов РФ, органами власти муниципальных образований в соответствии с законодательством о налогах и сборах.

В Таблице приведены КБК по основным видам платежей, администрируемых налоговыми органами.

Налогоплательщики должны использовать указанные КБК для заполнения поля 104 расчетного документа строго в соответствии с кодами, указанными в таблице. Единственные разряды, определяемые налогоплательщиками самостоятельно – это

14 – 17 разряды – двазначный код бюджетной классификации – код программ доходов, который будет использоваться для раздельного учета сумм налога (сбора), пеней и денежных взысканий (штрафов) по данному налогу (сбору).

Так при заполнении поля 104 расчетного документа на уплату налога (сбора) в 14 - 17 знаках КБК следует указать 1000, при уплате пеней – 2100, при уплате процентов – 2200, а при уплате штрафов – 3000.

Таким образом, при заполнении 14 – 17 разрядов КБК по соответствующему виду доходов от уплаты налогов (сборов) и иных обязательных платежей необходимо учитывать показатель «Тип платежа», указываемый в поле 110 расчетного документа, а именно:

- при уплате налогов и сборов в поле 110 расчетного документа указывается «НС» или «АВ», при этом в 14 – 17 разрядах КБК следует указывать **1000**;

- при уплате пеней в поле 110 расчетного документа указывается «ПЕ», а в 14 – 17 разрядах КБК – **2100**;

- при уплате процентов в поле 110 расчетного документа указывается «ПЦ», а в 14 – 17 разрядах КБК – **2200**;

- при уплате сумм денежных взысканий (штрафов), предусмотренных статьями 119, 120 (пункт 3), 122, 123, 133, 135 (пункт 1) Налогового кодекса Российской Федерации, по соответствующему налогу (сбору) в поле 110 расчетного документа указывается «СА», а в 14 – 17 разрядах КБК – **3000**.

Например, по НДС, показатели «Код бюджетной классификации» (поле 104) и «Тип платежа» (поле 110) заполняются следующим образом:

- при уплате налога, аванса или предоплате в поле 104 указывается КБК 182 1 03 01000 01 1000 110, а в поле 110 – «НС» или «АВ»;

- при уплате пени или процентов в поле 104 указывается КБК 182 1 03 01000 01 2000 110, а в поле 110 – «ПЕ» или «ПЦ»;

- при уплате штрафа в поле 104 указывается КБК 182 1 03 01000 01 3000 110, а в поле 110 – «СА».

Внимание!!! При оплате платежей, администрируемых налоговыми органами, только в платежах, относящихся к подгруппам 13, 14, 16 и 17

(5 и 6 разряд КБК), 14-й разряд КБК должен быть равен нулю.

В случае уплаты денежных взысканий:

- за нарушение законодательства о налогах и сборах, предусмотренных статьями 116, 117, 118, 120 (пункты 1, 2), 125, 126, 128, 129, 1, 132, 134, 135 (пункт 2), 135.1 Налогового кодекса РФ, в поле 104 указывается – 182 1 16 03010 01 0000 140, а в поле 110 – «СА»;

- за административные правонарушения в области налогов и сборов, предусмотренные Кодексом РФ об административных правонарушениях в поле 104 указывается – 182 1 16 03030 01 0000 140, а в поле 110 – «АП».

Для определения экономической классификации доходов бюджетов в **18 – 20 разрядах КБК** указывается код классификации операций сектора государственного управления. Для платежей, администрируемых налоговыми органами, это:

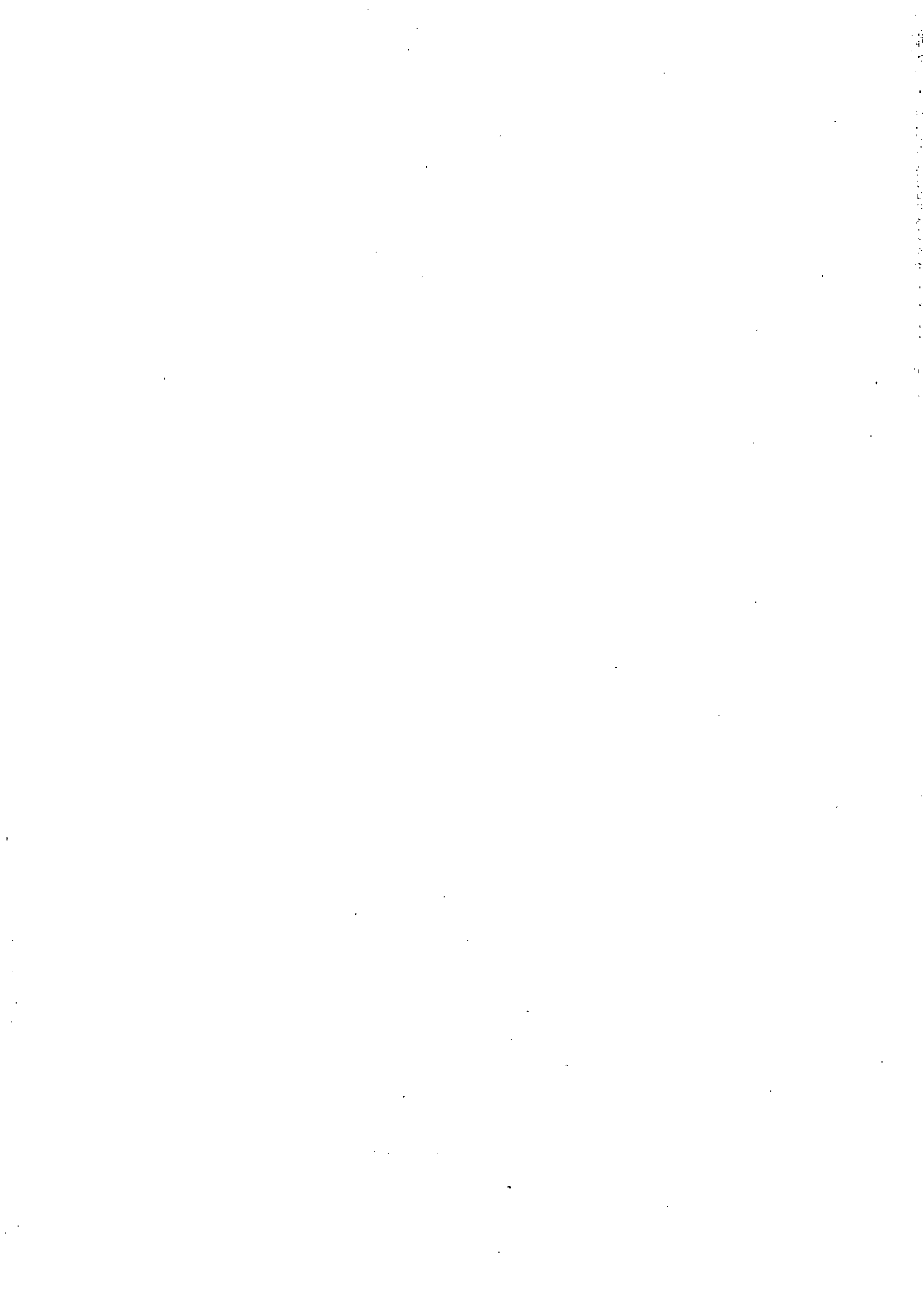
110 – налоговые доходы;

140 – суммы принудительного изъятия;

160 – взносы, отчисления на социальные нужды.

Все разряды КБК, кроме 14 – 17 разрядов, указываются в расчетных документах строго в соответствии с Таблицей

КБК.



При заполнении платежных поручений по страховым взносам особое внимание необходимо обратить на указание «статуса плательщика»:
«01» - налогоплательщик, производящий выплаты физическим лицам.

При перечислении страховых взносов за себя в поле «статус плательщика» указывается одно из следующих значений:
индивидуальный предприниматель – «09»;
нотариус, занимающийся частной практикой – «10»;
адвокат, учредивший адвокатский кабинет – «11».

